

PERRET

Rhône Alpes

Groupe
PERRET

Le petit fruité

Bulletin technique

Novembre 2024 #1

Rédactionnel : Alexandre Bouvier, Marianne De Coninck, Maureen Minjard, Pierre Roussel

EDITO

Chères lectrices, chers lecteurs,

Bienvenue dans ce nouveau bulletin technique consacré aux petits fruits.

A partir de cette fin d'année, l'équipe «Petits fruits» de Perret RA renforce son accompagnement technique pour vous faire découvrir ou redécouvrir les bonnes pratiques agricoles.

Ce bulletin s'adresse à vous, producteurs de petits fruits de la région Auvergne Rhône Alpes, en quête d'informations sur les productions de Fraises, Framboises, Mûres, Myrtilles, Cassis et Groseilles. Sa publication, mensuelle à bimestrielle selon les périodes de l'année, pourra être complétée par des flash-infos ou des hors-séries. Vous y trouverez l'actu des cultures, de la filière, un encart météo et des conseils issus du terrain.

Avec votre technico-commercial(e) Perret RA, vous pourrez ainsi approfondir les sujets abordés tels que la conduite et l'entretien des cultures, les variétés, le climat, le pilotage de l'irrigation et de la fertilisation, la gestion de la récolte, la protection sanitaire, la fertilité des sols... L'objectif étant d'être ou de devenir votre partenaire privilégié pour la réussite de vos cultures de petits fruits.

En gardant les pieds sur terre et en conservant les règles agronomiques ayant fait leur preuve, notre ambition est de promouvoir des solutions fiables et innovantes pour bâtir un avenir plus durable dans la production de petits fruits.

Afin de rendre ce bulletin plus proche de vos attentes, faites-nous part des sujets qui vous intéressent !

Nous ferons de notre mieux pour les aborder.

Nous vous souhaitons de prendre autant de plaisir à lire ces lignes que nous avons eu à les rédiger.

Bonne découverte !

ACTUALITÉ & OBSERVATIONS



TENDANCES METEO

- Après un mois de septembre assez frais, peu lumineux et surtout très humide, le mois d'octobre a succédé là encore avec des précipitations importantes, allant même jusqu'à des épisodes de pluies diluviennes. Ces excès ont pu poser des problèmes dans certaines cultures au sol où des plants jaunissants ont été observés car souffrant d'asphyxie racinaire.
- Les températures et la luminosité étaient globalement en dessous des normales de saison, ce qui a engendré un ralentissement du fonctionnement du végétal. La mise en réserve a parfois pu être mise à mal.
- Les remontées en température à la fin du mois d'octobre, ainsi que l'arrêt des précipitations ont permis de nouveau de rentrer dans les parcelles pour travailler le sol en vue des plantations prochaines.
- En cette fin de mois de novembre, les températures semblent se rapprocher des normales de saison. Cette fraîcheur permettra l'accumulation des besoins en froid, nécessaires à l'élaboration du potentiel de production de la saison prochaine.

OBSERVATIONS ET PRECONISATIONS



FRAISIER

CULTURES EN SOL :

• **Plantation de cet été, actuellement en extérieur :**

L'objectif est d'atteindre un arrêt végétatif au plus tôt avec une entrée en dormance.

Dans le cas où la plante fortement végétative avec un climat doux ne s'arrête pas, nous vous conseillons l'application foliaire d'un engrais riche en cuivre type Cuivrol Plus (pour favoriser le changement physiologique vers la dormance) à la dose de 2,5 L/ha. La fertilisation soluble et l'irrigation doivent être stoppées.



FRAISIER

CULTURES EN SOL :

• Plantation en hiver sous abris des Trayplants :

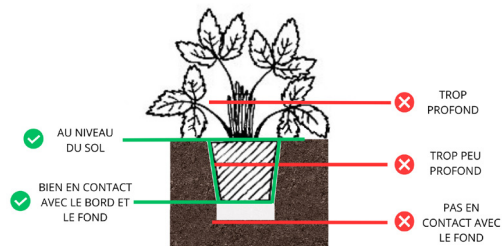
Au préalable : les buttes sont prêtes avec l'apport d'amendements et fertilisants de fond avec le positionnement du paillage et de l'irrigation installés.



Bonnes pratiques de plantation des Trayplants en 5 règles simples :

1/ Une vérification de l'état d'hydratation des mottes. Dans le cas inverse, vous devez les ré-humidifier en réalisant un trempage avec l'adjonction d'un biostimulant racinaire **BASFOLIAR KELP**. Les plants doivent être décongelés naturellement avant plantation.

2/ Une plantation optimale : C'est l'acte essentiel pour réussir la culture. La motte doit être bien en contact avec le sol sans être compressée. Le haut de la motte doit être au niveau du sol. Si trop bas, cela favorise le botrytis, si trop haut le plant va se dessécher rapidement. Demandez une démonstration à votre TC.



3/ Une vigilance irrigation : Bien repositionner les gaines d'irrigations au plus proche des plants et surveiller l'humidité de la motte et du sol. Attention aux sols argileux qui déshydratent plus rapidement le Trayplant. Pour une meilleure hydratation, il est essentiel de suivre le programme du mouillant **H2FLO**.

4/ Les plants doivent tranquillement s'acclimater et installer leur système racinaire. Ainsi, maintenir la serre ouverte pour assurer l'aération et continuer à cumuler des heures de froid. Dès la première irrigation (au bout de 2 à 3 semaines) apporter un biostimulant racinaire **BIOCAT 15**.

5/ Attention : Anticiper les risques de gel en prépositionnant sur les côtés les voiles d'hivernage et vos bougies « spécial sous abris ».

CULTURES EN HORS-SOL :

• En serres vides :

L'heure est au nettoyage des serres et à la préparation de la prochaine plantation. La baisse du nombre de molécules insecticides nous amène à revoir les pratiques. La stratégie est de réduire au maximum les pressions des insectes à l'interculture, pour retarder ou baisser le besoin de recourir aux PPP en saison. Voici un mémo non exhaustif des opérations à réaliser :

- ✓ **Vide sanitaire** : c'est une période sans végétal dans la serre (ni culture, ni adventices). Il est d'1 mois minimum, et vise à casser le cycle des ravageurs. Il est malheureusement insuffisant pour les formes résistantes aux insectes (ex pupes de thrips, acariens adultes hivernant dans les recoins de serre...)
- ✓ **Entretien des abords de serres** (fauche, toile hors-sol, enherbement semé, etc...), pour une meilleure pénétration de la lumière et la réduction des ravageurs.
- ✓ **Entretien du réseau d'irrigation** (**PÉKACID**, **HUWASAN**, **DÉCAGRI**, etc...)
- ✓ **Hydrater ou réhydrater les substrats**. En cas de difficulté, le mouillant de substrat **H2FLO** est très efficace.
- ✓ **Disposer des bandes engluées jaunes et bleus**, 15 jours avant plantation (détection et/ou piégeage massif des ravageurs)
- ✓ **Nettoyage des films et structures** : retirer les résidus de peinture d'ombrage à l'extérieur, nettoyer/désinfecter les films à l'intérieur et les gouttières/outils (mousses, algues, poussières, résidus des produits phytos, etc...) avec **VIRKON**, Désogerme Microserre, Roam Ecoclean...
- ✓ **Cas des serres à forte pression thrips** : 1 à 2 applications de nématodes *Steinernema feltia* (**CAPIREL**) permet de réduire les populations de thrips/pupes au sol, avec des conditions de sol bien mouillé et > 5°C.
- ✓ **Cas des serres avec historique d'acariens/pucerons** : appliquer un « scotch liquide » avant plantation. Par exemple, le **DAHIDO** ou le savon noir agissent par contact, en immobilisant et détruisant les petits ravageurs.



• En culture :

Plants frigos et mottes fraîches été 2024, trayplants frais octobre 2024 - continuer les irrigations à faible dose en maintenant des EC autour de 1.5mS/cm sur un équilibre de fertilisation faiblement azoté (pour éviter un démarrage anticipé).



FRAMBOISIER

• En serres vides :

voir la check-list dans le paragraphe « fraises » + balayer les feuilles

• En culture :

Pratiquer une taille de rabattage et la sélection des cannes qui produiront aux printemps : conserver 4 à 6 cannes au ml (8 maxi en sol), en fonction de la variété, de la vigueur des plants, de la conduite sol ou hors-sol.

Continuer les irrigations à faible dose en maintenant des EC autour de 1.5mS/cm sur un équilibre de fertilisation faiblement azoté, en surveillant l'humidité du sol / substrat.

Accompagner la mise en dormance + la chute des feuilles avec CUIVROL PLUS.

Gérer préventivement les maladies (botrytis) et les ravageurs (POLITHIOL*CEPP)



GROSEILLE / MYRTILLE / CASSIS

Les arbustes entrent ou sont entrés en dormance : c'est la période idéale pour entretenir les parcelles. Les opérations de taille, désherbage, travail du sol, amendements organiques et autres sont programmées. Les traitements d'hiver (**POLITHIOL*** CEPP) permettront de réduire la pression en insectes/acariens des parcelles.



certificats d'économie de produits
phytopharmaceutiques

* Pour toutes informations réglementaires complètes, se référer aux sites réglementaires Ephy anses (<https://ephy.anses.fr/>), QuickFDS (<https://www.quickfds.com/fr/>). Le responsable d'exploitation agricole reste le seul décideur.

FOCUS



BIOCAT 15 est une matière organique liquide concentrée, composé de 7% d'acides humiques et de 8% d'acides fulviques d'origine végétale.

Les bénéfiques du Biocat-15 sur le sol :

- **Améliore la structure du sol** : en créant des agrégats avec un bon équilibre air / eau, il permet ainsi d'améliorer la rétention des éléments minéraux apportés par les engrais.
- **Améliore les propriétés chimiques du sol** : Effet tampon sur le pH et donc une meilleure mise à disposition des éléments comme le Phosphore et Fer. Il permet aussi de limiter le risque d'excès de salinité.
- **Améliore les propriétés biologiques du sol** : Développe une flore bactérienne positive en compétition avec les pathogènes.

Les bénéfiques du Biocat-15 sur la plante :

- **Facilite l'enracinement** en rendant le sol plus accueillant et en produisant des hormones de croissance racinaire.

Pour vous donner une idée de son efficacité, 25 litres de Biocat 15 fournit la même quantité d'acides humiques et fulviques que 10 tonnes du meilleur fumier. De même, ses effets sont immédiats et son application à travers l'arrosage est très simple et efficace.

CEST LE MOMENT !

Pensez à faire le point avec votre Technico-commercial(e) sur :

- **Vos besoins en consommables** : voiles de forçage et d'hivernage, bougies anti-gel spécial serres (bougies Plastoflex Green), engrais solubles, emballages et matériel de récolte, etc...
- **Les plants** : arbustes racines nues, fraisiers racines nues (remontantes)
- **In extremis** : réserver les pièges drosophile **Decis Trap DS** et commander vos substrats en vrac ou en pains, ainsi que les pots.

C'est aussi le moment idéal pour se poser, faire le bilan de la saison écoulée et réfléchir éventuellement à de nouvelles stratégies : lutte intégrée, solutions alternatives, ombrage (filets ou peintures), enherbement, brumisation, etc... Toutes ces questions peuvent être abordées avec votre TC.

Perspectives et évolutions : connaissez-vous les Outils d'Aide à la Décision (OAD)?
=> domaine climato, irrigation, fert-irrigation, détections ravageurs
=> parlez-en avec votre technico-commercial(e)

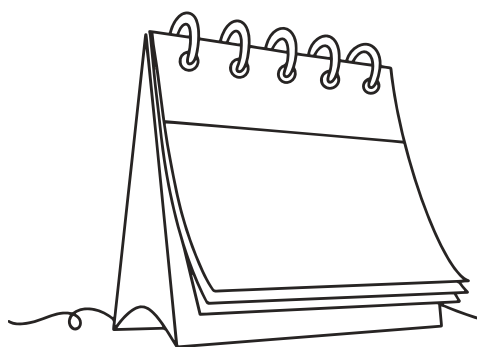
INFORMATION REGLEMENTAIRE

Modification d'usages Luna Xtend® :

Retrait des usages plein champ ou sous abris ouverts :
cassissiers, fraisiers et framboisiers, mûres.

Renouvellement d'usage sous serres permanentes :
cassissiers, fraisiers et framboisiers, mûres.
(source BAYER)

AGENDA



SIVAL :

Mardi 14 au Jeudi 16 Janvier 2025 - Angers

Collecte des plastiques agricoles usagés :

3^{ème} semaine de Janvier (agence de Perret RA Chanas)

Collecte des PPNU :

Agence de Pont d'Isère :

26 et 27 novembre de 8h30 à 12h00

Agence de Etoile sur Rhône et Chabrillan :

10 décembre de 8h30 à 12h00

Agence de Chanas et Sauzet :

12 décembre de 8h30 à 12h00